

MORE Profile

Verwaltung Pferdebetriebe

1. Beschreibung

Mit der Betriebsverwaltung können die Kennzeichnungen der Pferdebetriebe erfasst werden. Zudem enthält sie die Möglichkeit zur regionalen Zuordnung über Landkreise und ein Auskunftssystem.

2. Voraussetzungen

Eine Betriebsverwaltung kann nur unter dem Miscellaneous-Objekt angelegt werden (Administratoranmeldung). Unter der Betriebsverwaltung können Landkreise eingerichtet werden. Zur regionalen Einordnung der Landkreise können deren Koordinaten eingetragen werden.

Für das Auskunftssystem werden drei Formulare gebraucht. Sie dienen zum Versenden von Anfrageergebnissen. Die Formulare bekommen folgende Funktion und liegen in der Betriebsverwaltung:

1. [em] = E-Mail
2. [fax] = Fax
3. [mail] = Post

Damit in dem Betriebsauskunftssystem Angaben zu Personen und Betrieben erscheinen, benötigt man zwei „Benutzerdefinierte Token“.

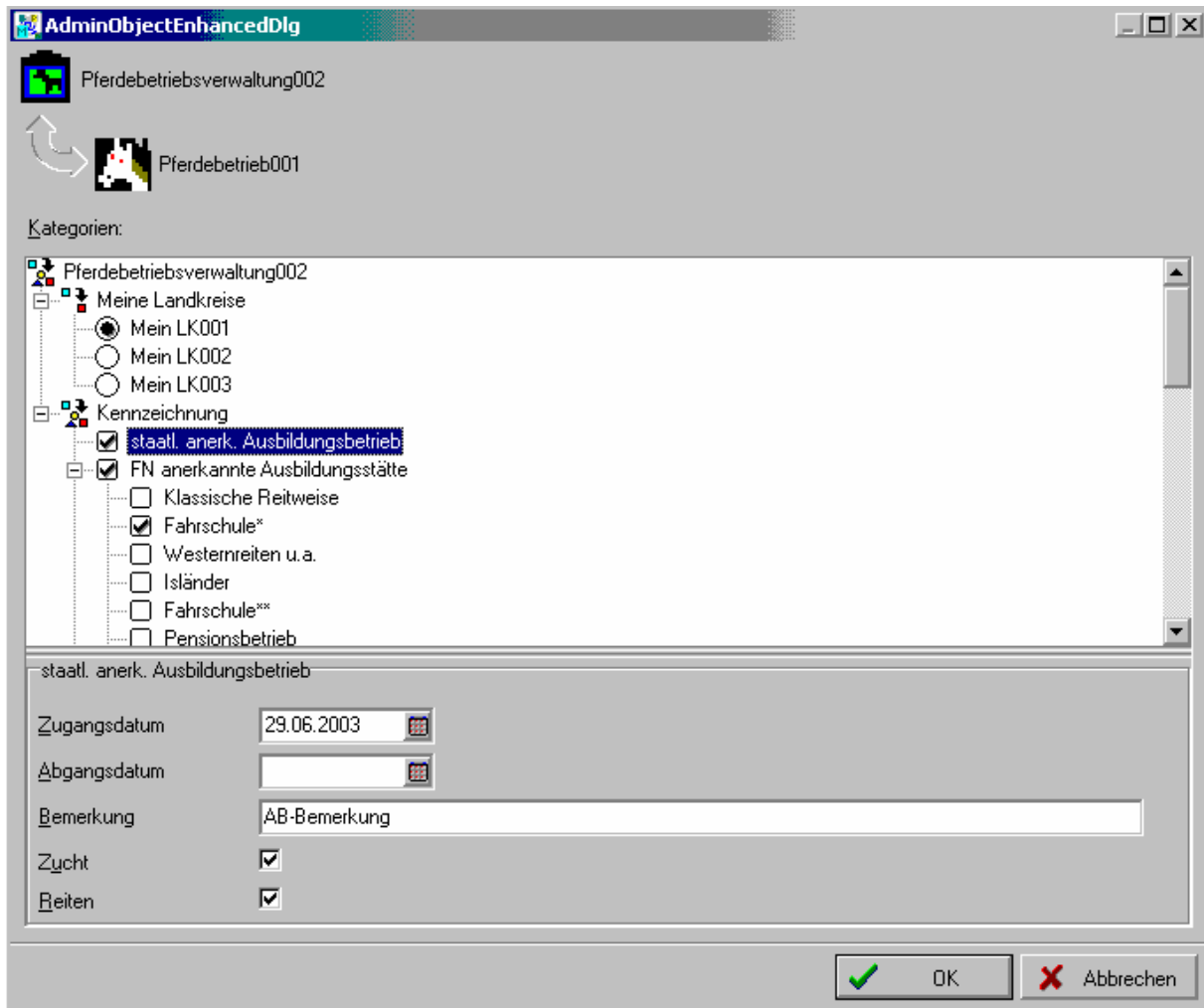
1. HCAdminINI wird für Angaben zur Person benötigt
2. HCAdminHCD wird für Angaben zum Betrieb benötigt

Diese Token können beliebige Information der Person bzw. des Betriebes darstellen.

3. Arbeitsweise

Betriebsverwaltung

In die Betriebsverwaltung werden Betriebe (hier Pferdebetriebe) in verschiedene Kategorien einsortiert. Man kann die Betriebe durch „Suchen und einfügen“ oder durch ziehen eines Betriebs mit der Maustaste auf die Betriebsverwaltung einfügen. Ein Pferdebetrieb kann auch durch drücken von „F4“ (direkt auf dem Betrieb) verwaltet werden.



Zu den Einordnungen gehört der Landkreis und die Kennzeichnung. Die Kennzeichnung eines Betriebs spaltet sich in viele Unterkategorien auf, die zu drei Hauptkategorien zusammengefasst werden.

Ein Betrieb kann nur eine Zuordnung zu einem Landkreis haben, aber bei der Kennzeichnung so viele wie benötigt. Es können weitere Kategorisierer unterhalb der Betriebsverwaltung angelegt werden, um eigene, spezifische Merkmale zu verwalten.

Zu jeder Verbindung eines Betriebs in die Betriebsverwaltung können Informationen erfasst werden. Hier im Beispiel ist es die Verbindung zum staatl. anerk. Ausbildungsbetrieb. An dieser Stelle werden z.B. das Zugangs- und Abgangsdatum sowie weitere Detailinformationen gespeichert.

Über die Erweiterten Zugehörigkeiten sind die Informationen, die für eine Kategorie verwaltet werden sollen, erweiterbar. (siehe Anleitung ‚Erweiterte Zugehörigkeiten‘).

Auskunftssystem

Die Aufgabe des Auskunftssystems (F4 auf dem Verwaltungsobjekt) ist Betriebe anhand ihrer Einordnungen zu suchen und somit Anfragen zu beantworten. (auf Grund der Größe des Dialogs hier in zwei Teile unterteilt).

Verwaltung Pferdebetriebe
Pferdebetriebsverwaltung002

Anfrager: Oliver Bandelt
Hauptstr. 1
22222 Hamburg
040 450103-45

Landkreis: Umkreis:

Abzeichngr.:

Wird vom Benutzerdefinierten Token: HCAdminINI erzeugt.

Im oberen Teil des Dialogs wird der Anfragende erfasst bzw. ausgewählt. Die Suchkriterien für die Angabe setzen sich aus der Angabe eines Landkreises und optional eine Umkreises in Kilometern sowie einer Abzeichendefinition zusammen. Die Eingrenzung auf eine Abzeichendefinition sucht nach Betrieben die als Veranstalter einer Abzeichenprüfung mit eben dieser Definition eingetragen sind. Dabei muss das Veranstaltungsdatum der Prüfung in der Zukunft liegen.

Ergebnisse Pferdebetrieb Testbetrieb

Pferdebetrieb
Dorfstr. 11
22222 Hamburg
Tel.: 040 555555-00
Fax: 040 666666-11
FN anerkannte Ausbildungsstätte
Grundschild Pferdehaltung
Fahrschule*

Wird vom Benutzerdefinierten Token: HCAdminHCD erzeugt

E-Mail Fax Brief

Ausführen Schließen

Die Ergebnisse der Anfrage stehen im unteren Teil des Dialogs. Die Daten des Ausgewählten Betriebes werden durch ein benutzerdefiniertes Token angezeigt. Die Ergebnisliste kann durch ab- bzw. Auswahl verändert werden.

Die Daten der Ergebnisliste können nun an den Anfragenden versendet werden. Hierzu gibt es drei Knöpfe:

1. E-Mail: verschickt das Ergebnis per E-Mail (erst wird der Textmodus geöffnet. Dann kann unter dem Menüeintrag „Datei“ die Mail verschickt werden (an die allg. e-Mail-Adresse).
2. Fax: öffnet ein Faxformular das ausgedruckt und gefaxt werden kann.
3. Brief: öffnet ein Briefformular.

Nach der Benutzung des Auskunftssystems wird man feststellen, dass unterhalb der Betriebsverwaltung neue Objekte entstanden sind. Es gibt eine neue Gruppe in der die Anfrager gesammelt werden. In der Anfrageverwaltung kann nachvollzogen werden, wer wann angefragt hat und welches Ergebnis dabei heraus kam. Die Ergebnisse können in der Anfrageverwaltung komplett gelöscht werden (Umsch.+F4). Alle anfragenden Personen werden in der Gruppe „neu“ aufgesammelt.

